

Обозначения

	Внимание! Общие замечания
	Прочтите руководство оператора
	Не приближайтесь к распылителю
	Осторожно! Выброшенные или летящие предметы!
	Осторожно! Риск отравления токсинами
	Осторожно! Горячие поверхности, риск возгорания
	Осторожно! Горючие материалы
	Осторожно! Токсичные вещества
	Необходимо использовать респираторную защиту
	Необходимо использовать защиту глаз
	Необходимо использовать защиту ушей
	Необходимо использовать защиту рук (перчатки)
	Необходимо использовать защиту ног (сапоги)

Содержание

Обозначения.....	1
Меры предосторожности	3
Технические характеристики	4
Дополнительные принадлежности.....	5
Распылитель	5
Сборка.....	6
Подготовка и использование	6
Инструкция по приготовлению смеси.....	6
Бутыль для смешивания.....	7
Заправка.....	8



Опрыскиватель FARMATE 3WF - 5

Рукоять.....	8
Перед заводом двигателя.....	8
Положение во время запуска.....	9
Запуск холодного двигателя.....	9
Запуск теплого двигателя.....	9
В случае заливания свечи зажигания.....	10
Остановка двигателя.....	10
Как одеть распылитель.....	10
Химикаты.....	11
Таблица мощности выходного потока жидкости.....	11
Использование в качестве распылителя.....	12
Использование в качестве брандспойта.....	12
Очистка бака для смеси.....	13
Перевозка распылителя.....	13
Сухое распыление.....	13
Модель с насосом для заполнения бака.....	14
Модель со вспомогательным насосом.....	14
Модель со вспомогательным и подкачивающим насосами.....	15
Обслуживание.....	15
Обслуживание и проверка.....	15
Воздушный фильтр.....	16
Свеча зажигания.....	16
Охлаждающие ребра цилиндра.....	17
Настройка холостого хода.....	17
Цилиндр и поршень.....	17
Очистка насоса.....	17
Возможные поломки и методы их устранения.....	18
Двигатель не запускается.....	18
Неравномерная работа двигателя или его остановка.....	18
Неравномерная работа на холостых оборотах.....	18
Двигатель не развивает максимальную мощность.....	19
Двигатель не заводится или работает с треском.....	19
Жидкость не вытекает когда выходная трубка поднята.....	19
Жидкость вытекает из выходной трубки.....	19
Не работает сухое распыление.....	19


Опрыскиватель FARMATE 3WF - 5

Сильная вибрация распылителя	20
Насос не работает	20
Длительное хранение	20

Спасибо за приобретение нашего распылителя!

	Прочтите это руководство внимательно перед тем, как использовать распылитель.
	Всегда помните, что это руководство – часть устройства. Оно всегда должно находиться с распылителем. Каждый человек, собирающийся воспользоваться распылителем, должен внимательно прочесть инструкцию. Если наклейки на распылителе (информационные или серийный номер) потеряны или не читаемы, обязательно свяжитесь с производителем для замены и установите их на распылитель. В противном случае производитель не несет ответственности за последствия.

Меры предосторожности

	Этот символ обозначает параграфы, чрезвычайно важные для вашей безопасности. Пожалуйста, прочтите их особенно внимательно.
---	--

- Всегда работайте с распылителем в одежде, с использованием перчаток, защиты слухового аппарата, защитных очков. При работе в пыльных условиях используйте противопыльную маску.
- Не носите цепей, ремней, шнурков или других болтающихся деталей гардероба.
- Забирайте волосы в пучок, если они достают до плеч.
- Ни в коем случае не работайте с распылителем, если вы утомлены, болеете или находитесь в состоянии алкогольного или наркотического опьянения. Для работы вы должны быть в прекрасной физической форме.
- Распылителем запрещается пользоваться подросткам.
- Рекомендуется во время работы иметь при себе аптечку первой помощи и канистру с пятью литрами чистой воды.
- Не запускайте распылитель в помещениях, тоннелях или других пространствах с плохой вентиляцией. Выхлопные газы двигателя могут убить вас.
- Всегда проверяйте состояние распылителя, нет ли ослабевших болтов или потерянных деталей. Убедитесь, что нет утечки топлива.
- Перед началом распыления плечевые ремни и рукоять должны быть отрегулированы для удобной работы.
- Все защитные элементы распылителя должны быть на месте.
- Заправляйте топливо в бак только когда двигатель выключен.
- Готовьте топливную смесь только вне помещений, убедитесь, что рядом нет источников открытого огня или искр. Не курите при подготовке смеси. Всегда медленно откручивайте крышку топливного бака во избежание разбрызгивания топлива.

Опрыскиватель FARMATE 3WF - 5

- Перед запуском двигателя обязательно вытрите все подтеки топлива и отойдите на расстояние не менее 3 метров от места заправки или смешивания.
- Не работайте с распылителем при течи топлива. Это может привести к возгоранию.
- Перед запуском двигателя убедитесь, что на расстоянии 15 метров от вас никого нет. Если кто-то подходит на это расстояние, немедленно выключите двигатель.
- Распыляйте только так, как рекомендовано настоящим руководством.
- Оператор должен всегда твердо стоять на ногах и надежно сохранять устойчивость.
- Используйте распылитель только по назначению.
- Транспортировка распылителя должна производиться с пустыми баками и надежно зафиксированным устройством.
- Хранение допускается только с пустыми баками и после того, как двигатель полностью остынет.
- Любые настройки распылителя или его ремонт должны производиться в положении выключателя «STOP» и при вынутой вилке кабеля питания.
- Не пытайтесь разбирать, модифицировать или чинить распылитель какими-либо способами, кроме указанных в настоящем руководстве. Эти действия должны выполняться в авторизованном сервисном центре.
- Используйте только оригинальные запасные части и дополнительные принадлежности.
- Помните, что вещества, используемые при распылении, могут быть токсичны. Обязательно используйте хорошую защиту респираторных органов и любых частей тела, которые могут соприкасаться с химикатами. Всегда следуйте инструкциям производителя химикатов.
- При использовании распылителя в сухом режиме по возможности уберите с обрабатываемой территории стекло, камни и другие объекты, которые могут быть подброшены струей воздуха.
- Не направляйте распылитель на людей.
- Всегда точно соблюдайте инструкции и дозировку производителя химикатов. Химикаты могут быть токсичны для вас или окружающей среды, если они используются неправильно.
- Обязательно промывайте бак для смеси после работы.

Технические характеристики

Двигатель	Двухтактный одноцилиндровый с воздушным охлаждением
Диаметр цилиндра	52 мм
Ход поршня	36 мм
Объем двигателя	55 куб. см.
Топливо	Смесь обычного бензина и масла для двухтактных двигателей. См. раздел «Инструкции по приготовлению смеси»
Объем топливного бака	1.9 литра
Мощность	3.6 кВт
Объем бака для смеси	17 литров
Карбюратор	Поплавковый

Опрыскиватель FARMATE 3WF - 5

Зажигание	Электронное
Свеча зажигания	Champion RCJ 6Y
Мощность выходного потока	20 куб. см. в минуту
Скорость выходного потока	125 м/с
Масса порожнего распылителя	11.7 кг
Максимально допустимая масса	25 кг для женщин, 30 кг для мужчин
Шум	Более 90 дБ, всегда используйте наушники
Комплект поставки	Набор ключей, насадка-распылитель, насадка для широкоугольного распыления, канистра для смешивания смеси

Указанные данные могут изменяться без уведомления в целях улучшения продукции.

Дополнительные принадлежности

0G.104.00	Полный набор для модернизации до ULV-распылителя, вместе с откалиброванными насадками.
0G.041.00	Вакуумный набор.
0G.024.00	Огнеметная насадка (если разрешена).
0G.021.00	Система двойного выходного потока для жидкости.
24.002.00	Система двойного выходного потока для сухого вещества.
24.019.00	Удлинительный шланг длиной 70 см. При использовании с моделями PS-PSR в ветреных условиях может использоваться не более трех одновременно.
0G.095.00	Набор для распыления, включая удлинительные шланги и насадки.
0G.096.00	Противопчелиная насадка. Для использования распылителя в качестве воздуходувки для сдувания пчел от улья.

По запросу мы можем предоставить откалиброванные насадки для специальных задач, требующих постоянного выходного потока.

Распылитель

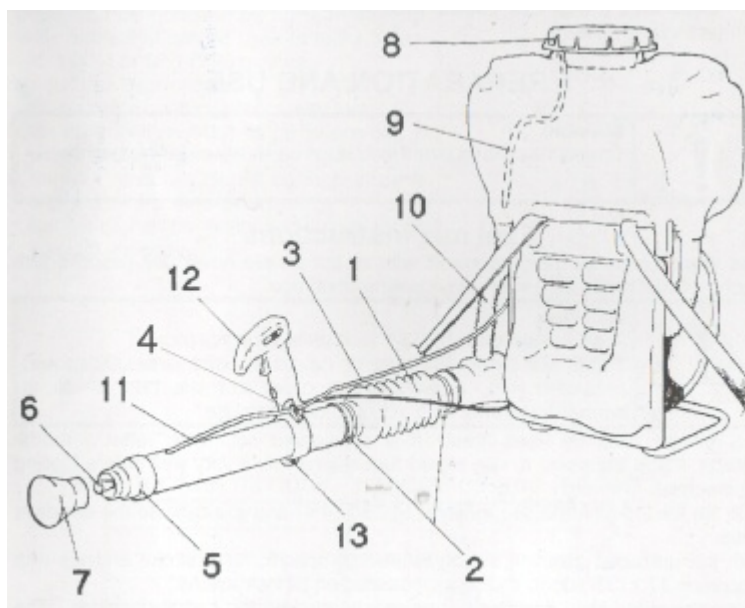


Рисунок 1. Детали распылителя.


Опрыскиватель FARMATE 3WF - 5

1. Гибкий шланг диаметром 65 мм	8. Крышка бака для смеси
2. Зажим диаметром 67 мм	9. Шланг нагнетения воздуха
3. Шланг подачи жидкости	10. Шланг нагнетения давления смеси
4. Кран подачи жидкости	11. Шланг подачи смеси от крана на насадку
5. Канал подачи воздуха	12. Рукоять
6. Насадка	13. Винт рукояти
7. Насадка для широкоугольного распыления	

Сборка


1. Соедините гибкий шланг (рисунок 1, номер 1) с коленчатым патрубком и задним шлангом подачи воздуха. Закрепите его с помощью зажимов (рисунок 1, номер 2), которые находятся в сумке с принадлежностями.
2. Вставьте шланг подачи смеси (рисунок 1, номер 11) в рукоять (рисунок 1, номер 12).
3. Отрегулируйте положение рукояти так, чтобы вам было удобно управлять распылителем. Закрепите ее при помощи винта (рисунок 1, номер 13).
4. Подсоедините шланг подачи жидкости (рисунок 1, номер 3) к крану подачи жидкости (рисунок 1, номер 4).
5. Накрутите канал подачи воздуха (рисунок 1, номер 5) и насадку (рисунок 1, номер 6), которые вы найдете в сумке с принадлежностями.
6. Если вам необходимо проводить распыление с широким углом, наденьте насадку для такого распыления (рисунок 1, номер 7) на канал подачи воздуха (рисунок 1, номер 5).

Подготовка и использование

	Внимание! При использовании распылителя обязательно применяйте защиту слухового аппарата.
---	---

Инструкция по приготовлению смеси

Для работы двигателя необходимо использовать смесь бензина и масла. Ни в коем случае не используйте топливо со спиртом, так как это может привести к поломке двигателя.

	Внимание! Заправляйте бак только при положении выключателя «STOP». В зависимости от того, является ли топливо этилированным, необходимо использовать разные типы масла. Всегда внимательно проверяйте, используете ли вы подходящий тип масла.
---	--

Смесь должна быть свежей. После того, как смесь хранилась более 1 месяца, считайте ее несвежей и не используйте. Если вы собираетесь использовать смесь, приготовленную ранее и хранившуюся какое-то время, тщательно ее перемешайте.

С этилированным бензином используйте минеральное масло в соотношении 25:1.

Опрыскиватель FARMATE 3WF - 5

С неэтилированным бензином используйте синтетическое масло для двухтактных двигателей в соотношении 32:1 или 50:1, в зависимости от инструкций на таре с маслом.

Ни в коем случае не используйте автомобильное машинное масло, но только масло для двухтактных двигателей. Не производите смешивание в топливном баке распылителя. Используйте для смешивания чистую тару и перемешивайте бензин и масло не менее минуты.

Все эти действия необходимо производить вне помещения и с выключенным двигателем.



Внимание!

В ходе смешивания ни в коем случае не приближайтесь к источникам искр или открытого пламени и не курите.

Использование неправильной смеси, например, масла, не предназначенного для двухтактных двигателей, или минерального масла с неэтилированным бензином, а также смеси в неправильной пропорции может привести в потере гарантии.

Бутыль для смешивания

Для вашего удобства мы поставляем с распылителем бутылку для смешивания топлива. Ее можно использовать для создания смесей 25:1 или 50:1 объемом 1 литр.

Ее можно использовать следующим образом:

1. Заполните бутылку до положения 1 бензином.
2. Для получения смеси 25:1 залейте масло для двухтактных двигателей до положения 2.
3. Для получения смеси 50:1 налейте масло до положения 3.
4. Закройте бутылку крышкой и болтайте ее не менее 30 секунд.

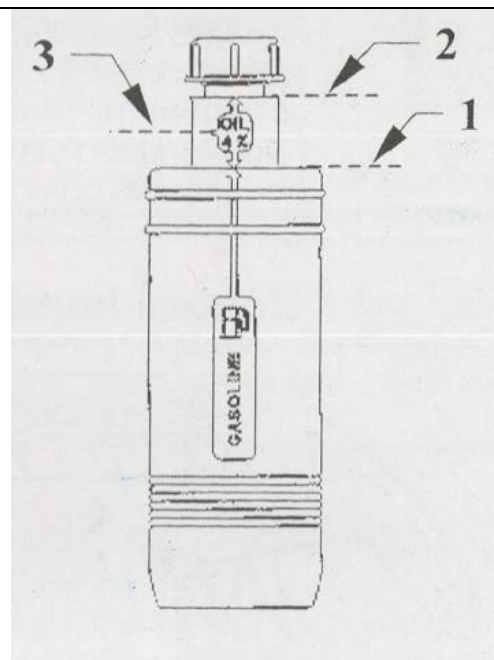


Рисунок 2. Бутылка для смешивания

Таблица для смешивания минерального масла и этилированного бензина

Бензин, литры	Масло для получения смеси 25:1, миллилитры
2.0	80
4.0	160
5.0	200
8.0	320
10.0	400

Таблица для смешивания синтетического масла и неэтилированного бензина

Бензин, литры	Масло для смеси 32:1, мл	Масло для смеси 50:1, мл
2.0	62.5	40

4.0	125	80
5.0	156	100
8.0	250	160
10.0	312	200

Заправка

1. Поставьте распылитель на чистую поверхность.
2. Медленно открутите крышку топливного бака для того, чтобы постепенно снизить давление в баке.
3. Аккуратно залейте топливо. Не переливайте топливо во избежание потеков.
4. Плотнo закрутите крышку бака. Немедленно вытрите любые потеки топлива.



Внимание!

Заправляйте бак только при положении выключателя «STOP».

Отойдите как минимум на три метра от места заправки перед тем, как завести двигатель.

Не храните топливо в жилом помещении. Держите его только в специальных канистрах для бензина.

Рукоять

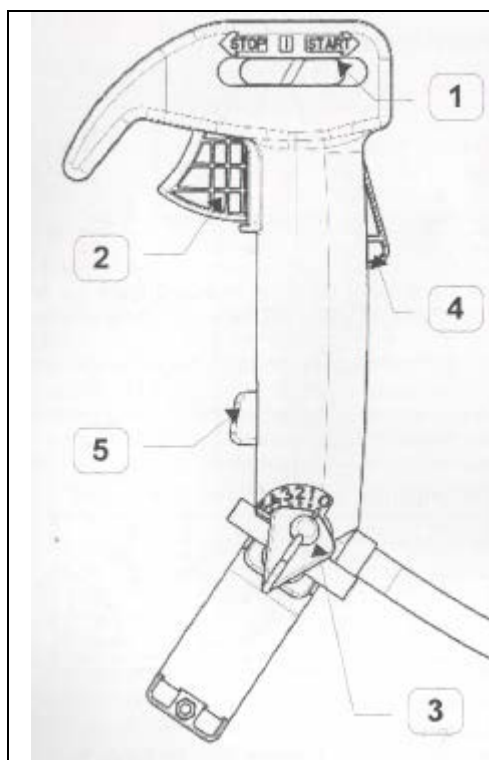


Рисунок 3. Рукоять.

1. Переключатель вкл/выкл
2. Рычаг скорости двигателя
3. Кран подачи жидкости
4. Предохранитель пускового устройства
5. Блокировщик работы двигателя

Для использования рычага скорости двигателя его надо медленно нажимать (рисунок 3, номер 2).

Для запуска двигателя сначала немного зажмите рычаг скорости двигателя (рисунок 3, номер 2), затем переведите выключатель (рисунок 3, номер 1) в положение «START». При этом двигатель начнет работу рывком. После запуска двигателя зажмите рычаг скорости двигателя сильнее, выключатель переместится в нейтральное положение.

Если вам необходимо работать с постоянной частотой мотора, используйте блокировщик работы двигателя (рисунок 3, номер 5). По соображениям безопасности в случае переключения на холостой ход частота двигателя становится минимальной.

Для остановки двигателя переведите выключатель (рисунок 3, номер 1) в положение «STOP».

Для получения информации о работе крана подачи жидкости см. раздел «Таблица мощности выходного потока жидкости».


Перед запуском двигателя

1. Убедитесь, что распылитель заправлен правильной смесью бензина и масла.

Опрыскиватель FARMATE 3WF - 5

2. Убедитесь, что кран подачи топлива (рисунок 4, номер 1) открыт.
3. Убедитесь, что выключатель находится не в положении «STOP».
4. Установите распылитель, как описано ниже.

Для упрощения процесса завода двигателя, потяните рукоять стартера медленно. Когда вы почувствуете небольшое сопротивление, не ослабевая натяжения, дерните рукоять.

	<p>Внимание! Не заводите двигатель в помещениях, тоннелях или других местах с плохой вентиляцией. Выхлопные газы двигателя могут убить вас. Никогда не выдергивайте рукоять стартера полностью, это может повредить пружину обратного хода.</p>
---	--

Положение во время запуска

1. Расположите распылитель на ровной поверхности.
2. Держите распылитель левой рукой, заводите правой. Вы также можете наступить на раму распылителя для того, чтобы он прочнее стоял на поверхности.

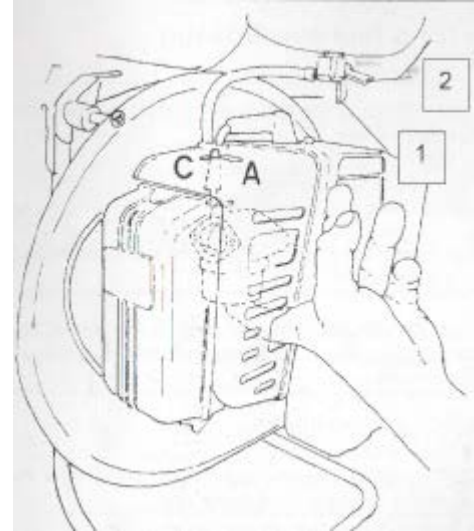

	<p>Затвор подачи топлива. На рисунке 4 1 – открыто, 2 – закрыто. Положение рычага дросселя. На карбюраторе вы найдете рычаг дросселя. Положение А – открыто, положение С – закрыто.</p>
--	---

Рисунок 4. Кран подачи топлива

Запуск холодного двигателя

1. Убедитесь, что кран подачи топлива (рисунок 4, номер 1) открыт, а выключатель находится не в положении «STOP».
2. Переведите дроссель в положение С (закрыт).
3. При помощи рукояти (см. раздел «Рукоять») зажмите рычаг скорости двигателя на максимум и заблокируйте его в этом положении.
4. Дерните за рукоять стартера для запуска двигателя.
5. Переведите рычаг дросселя в положение А (открыто) и дайте двигателю прогреться в течение нескольких минут.

	<p>Внимание! Заводите двигатель быстрым рывком рукояти стартера. При медленном натяжении топливо может залить свечу зажигания.</p>
---	---

Запуск теплого двигателя

Опрыскиватель FARMATE 3WF - 5

1. Не зажимайте рычаг скорости двигателя.
2. Рычаг дросселя должен быть в положении А (открыто).
3. Дерните за рычаг стартера для завода двигателя

В случае заливания свечи зажигания

В случае заливания свечи зажигания:

1. Закройте кран подачи топлива.
2. Нажмите на кнопку, расположенную внизу карбюратора, топливо начнет течь.
Обратите внимание, где течет топливо!
3. Снимите свечу зажигания и протрите ее.
4. Зажмите рычаг скорости двигателя на максимум.
5. Убедитесь, что рычаг дросселя находится в положении А.
6. Дерните рукоять стартера около 15 раз.
7. Установите свечу зажигания и проведите запуск теплого двигателя, но при максимальных оборотах двигателя (максимально зажат рычаг скорости двигателя).



Внимание!

Повторный завод двигателя очень утомителен. При необходимости отдохните перед тем как продолжить завод.

Остановка двигателя

1. Дайте двигателю несколько секунд проработать на холостом ходу.
2. Переведите выключатель в положение «STOP». Обязательно выключайте двигатель перед тем, как снять распылитель. Также дождитесь, когда вентилятор перестанет работать.



Внимание!

Помните, что нагревающиеся детали двигателя остывают медленно. В течение нескольких минут после выключения двигателя вы можете обжечься.

Как надеть распылитель

Опрыскиватель FARMATE 3WF - 5

Одевайте распылитель в следующей последовательности:

1. Прикрепите ремни к раме, используя фабричные крепления (рисунок 5, номер 1), но не при помощи пластиковых колец.
2. Ослабьте ремни, приподняв пластиковую пряжку вверх (рисунок 5, направление 3).
3. Поднимите распылитель левой рукой и просуньте правую руку под ремень.
4. Просуньте левую руку под ремень.
5. Зафиксируйте ремни, потянув за пластиковое кольцо (рисунок 5, направление 2).
6. Отрегулируйте положение распылителя у вас за спиной. Это может быть легко сделано при помощи ремней.

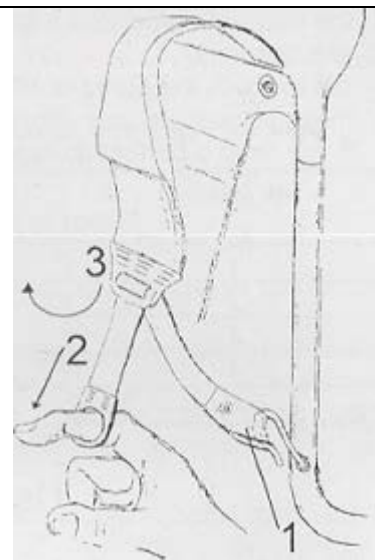


Рисунок 5. Ремни.



Внимание!

Регулируйте положение распылителя только когда переключатель находится в положении «STOP».

В случае возникновения непредвиденной опасности вы можете быстро сбросить распылитель, ослабив ремни (рисунок 5, направление 3).



Внимание!

Не превышайте предельно допустимую массу. Она составляет 25 кг для женщин и 30 кг для мужчин.

Химикаты

- Обязательно используйте защитную маску для предохранения органов дыхания. Также используйте защиту кожного покрова при распылении или приготовлении смеси.
- Не работайте в ветреные дни и ни в коем случае не распыляйте против ветра.
- Для определения дозировки химикатов следуйте требованиям производителя.



Внимание!

Обязательно используйте химикаты, которые допускаются инструкцией производителя, соблюдайте дозировку. Некоторые химикаты могут быть опасны для вашего здоровья или жизни, а также для окружающей среды.

Таблица мощности выходного потока жидкости

Следующая таблица дает примерное представление о расходе жидкости в различных положениях крана подачи смеси. Примите во внимание следующее.

- Мощность рассчитана с использованием чистой воды, для жидкостей различной плотности выходной поток отличается.
- Расход с насосом представлен для двигателя на максимальных оборотах.
- Эти данные – примерные. Если вам необходима точная дозировка распыляемой смеси, рекомендуется использовать ULV-насадку.

Положение крана	л/мин без насоса	л/мин с насосом
1	0.14	0.40
2	0.77	1.75
3	1.60	3.37
4	2.57	5.62
5	3.60	6.95

Использование в качестве распылителя

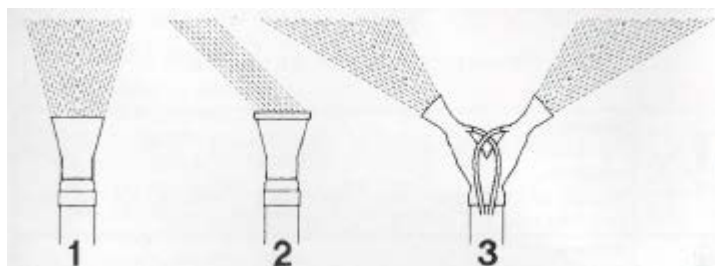


Рисунок 6. Выходной поток распылителя.

- Перед началом работы внимательно прочтите раздел «Меры предосторожности».
- По возможности проводите распыление утром или поздним вечером. Причина такого выбора заключается в том, что в это время обычно не так ветрено, а температура грунта меньше, чем днем, что приводит к меньшему испарению.
- Не работайте в ветреную погоду. Ни в коем случае не распыляйте против ветра.
- Ширина потока (рисунок 6, номер 1) зависит от того, какую насадку вы используете.
- Выходной поток может регулироваться при помощи крана (рисунок 3, номер 3). Скорость потока должна находиться в соответствии со скоростью перемещения оператора и требованиями по дозировке распыляемых химикатов.
- Распыление снизу-вверх или распыление только в одну сторону может производиться при помощи насадки, изменяющей направление потока на 45° (рисунок 6, номер 2).
- Для распыления сразу в двух направлениях можно использовать насадку с двумя выходами (рисунок 6, номер 3, не входит в комплект).
- Всегда регулируйте скорость двигателя и не начинайте распыления, пока он не наберет максимальные обороты.
- В ходе распыления вы можете регулировать число оборотов двигателя. Возможно, нет необходимости работы на полной мощности.
- Будьте внимательны, небольшие твердые объекты могут быть подброшены струей.
- Для максимально точной дозировки выходного потока используйте ULV-систему (не входит в поставку).

Использование в качестве брандспойта

Ваш распылитель может использоваться в качестве брандспойта для очистки поверхностей.

- Перед началом работы внимательно прочтите раздел «Меры предосторожности».

Опрыскиватель FARMATE 3WF - 5

- Всегда регулируйте скорость двигателя и не начинайте распыления, пока он не наберет максимальные обороты.
- В ходе распыления вы можете регулировать число оборотов двигателя. Возможно, нет необходимости работы на полной мощности.
- Можно использовать насадку для широкоугольного распыления в качестве стандартной. Если вам необходима большая мощность потока на меньшей площади, вы можете использовать насадку для сужения выходного потока (не входит в поставку).
- Будьте внимательны, небольшие твердые объекты могут быть подброшены струей.

Очистка бака для смеси

1. Наполните бак чистой водой.
2. Откройте кран подачи жидкости и дайте воде вылиться.
3. Для моделей с насосом заправки смеси (PRA, PSRA) дайте воде также протекать через впускной шланг.



Внимание!

Помните, что бак для смеси содержит химикаты. Смотрите, куда течет вода.

Перевозка распылителя

Плечевые ремни могут использоваться для крепления распылителя при транспортировке. Это может предотвратить его падение.

Сухое распыление

Ваш распылитель имеет все необходимые приспособления для сухого распыления.

Для смены режима работы с жидкости на сухое вещество проделайте следующие операции:

1. Откройте кран подачи жидкости и опустошите бак для смеси.
2. Хорошо вытрите бак.
3. Отвинтите крышку бака для смеси (рисунок 7, номер 7).
4. Удалите фильтр с пластиковым шлангом (рисунок 7, номера 1 и 3). Не забудьте положить их в сумку для инструментов.
5. Установите крышку (рисунок 7, номер 5) в дырку внутри бака. Крышка находится в сумке для инструментов.
6. Подсоедините трубку (рисунок 7, номер 2) как показано на рисунке 1, номер 1, а другую трубку (рисунок 7, номер 4) как показано на рисунке 1, номер 3.
7. Подсоедините трубку к коленчатому патрубку, как показано на рисунке 8. Для этого необходимо снять гибкий шланг.

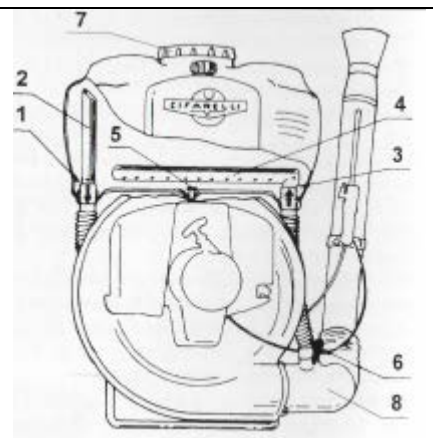


Рисунок 7. Распылитель.



Рисунок 8. Шланг подачи вещества

Опрыскиватель FARMATE 3WF - 5

Выходной поток может регулироваться за счет рычага (рисунок 7, номер 6) при его смещении в сторону + или -.

Вещество, которое вы используете, должно быть сухим. Если поток недостаточно мощный, это может быть связано с насадкой для распыления. Снимите ее.



Внимание!

Не используйте чистую серу, она чрезвычайно горюча. Распылитель может загореться. Используйте только серу с 10% примеси извести.



Внимание!

При распылении в сухом режиме необходимо использовать цепь (код 0G.190.00) для заземления распылителя. При работе в особо сухих условиях на некоторых деталях может скапливаться избыточный заряд, в результате оператор почувствует электростатический разряд. Во избежание этой ситуации используйте цепь для заземления.

Для возвращения к режиму работы с жидкой смесью проделайте все шаги в обратном порядке.

Внимание! Не забудьте вынуть трубку (рисунок 8) при использовании жидкой смеси.

Модель с насосом для заполнения бака

Модели, оборудованные насосом для подачи смеси (PRA, PSRA) имеют устройство, которое позволяет оператору наполнять бак для смеси, не снимая распылитель.

Перед тем, как сделать это в первый раз, вам необходимо «переполнить» насос следующим образом.

1. Закройте кран подачи смеси (рисунок 3, номер 3) и снимите крышку бака (рисунок 1, номер 8).
2. Заполните бак примерно 1 л жидкости, которую вы собираетесь использовать.
3. Снимите фильтр и дайте воде протечь через клапан (в нижней части впускного шланга), оказывая давление на иглу и заставляя ее опускаться (рисунок 9).

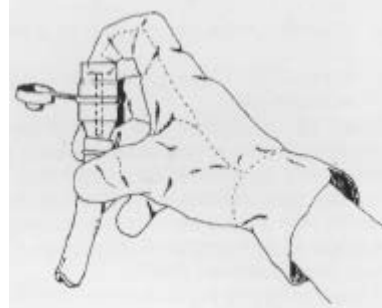


Рисунок 9. Клапан впускного шланга насоса.

Для наполнения бака произведите следующие действия.

1. Установите фильтр на клапан впускного шланга.
2. Переведите двигатель на средние обороты.
3. Опустите впускной шланг в канистру со смесью.
4. Для начала закачки используйте рычаг (рисунок 10, номер 2):
 - а. Положение В – насос работает.
 - б. Положение D – насос не работает.
5. Проверьте уровень жидкости в баке и при необходимости остановите заправку.




Внимание!

Если жидкость вытекает, возможно стоит повторно «переполнить» насос. Всегда промывайте насос после использования.

Модель со вспомогательным насосом

Вспомогательный насос позволяет добиться двух эффектов.

1. Жидкость в баке постоянно смешивается. Это может быть чрезвычайно полезно при работе с быстро оседающими смесями.
2. В баке создается большее давление, так что вы сможете использовать до трех видов насадок (насадки под заказ) и будете иметь возможность проводить обработку при ветреных условиях. Для запуска насоса используйте рычаг (рисунок 10, номер 2).
 - Положение В – насос работает.
 - Положение D – насос не работает

	<p>Внимание! Всегда промывайте насос после использования.</p>
---	--

Модель со вспомогательным и подкачивающим насосами

Модель, оснащенная и вспомогательным насосом, и насосом для заправки смеси (код PSRA) позволяет вам использовать насос в одном из двух режимов. Обратитесь в двум предыдущим разделам, в них описана работа в обоих режимах.

Для переключения используйте рычаг (рисунок 10, номер 1).

- Положение А – насос работает на заправку бака смесью.
- Положение С – насос работает в качестве вспомогательного.

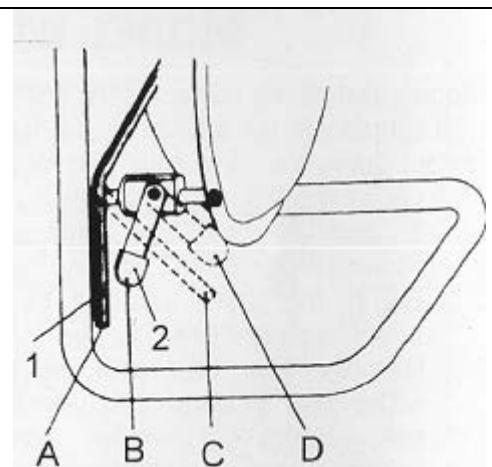


Рисунок 10. Рычаг включения насоса.

При использовании распылителя со вспомогательным насосом избегайте полного расхода смеси. Как только распылитель начнет захватывать из бака воздух, его следует остановить. Это можно понять по сильно неравномерному выходному потоку жидкости. Если же жидкость вышла полностью, вам придется «переполнить» насос как описано в разделе «Модель с насосом для заполнения бака».

Обслуживание


Распылитель требует проверки очень редко. Однако регулярная проверка поможет сохранить его максимальную эффективность. При необходимости обслуживания или получения запасных деталей обращайтесь к дилерам. Они обеспечат вас всей необходимой поддержкой.

Обслуживание и проверка

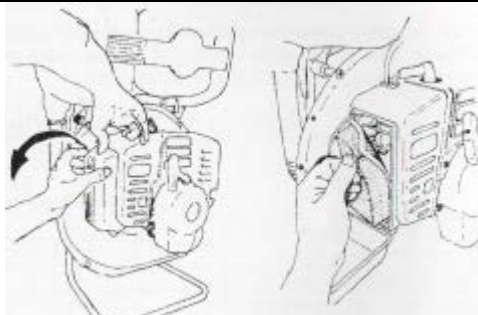
Проверка	Частота проверки				
	Перед запуском	После работы	Каждые 10 часов	Каждые 25 часов	Каждые 50 часов

Опрыскиватель FARMATE 3WF - 5

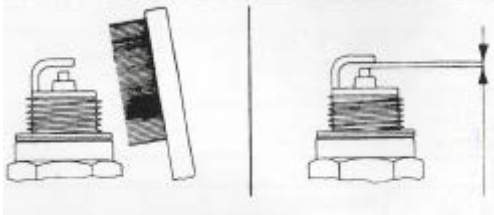
Ослабевшие гайки и болты	+	+			
Подтеки топлива	+	+			
Прочистка насоса (если есть)		+			
Проверка веревки стартера				+	
Проверка свечи зажигания				+	
Прочистка воздушного фильтра			+		
Очистка охлаждающих ребер цилиндра					+
Промывка бака для смеси		+			
Удаление нагара с входного и выходного отверстий глушителя, цилиндра и поршня					+
Прочистка топливных фильтров					+
Подтягивание болтов и гаек				+	


	<p>Внимание! После первых 10 часов работы подтяните все болты и гайки, в особенности болты крепления цилиндра и карбюратора. Используйте только оригинальные болты и гайки, неправильные болты или гайки могут повредить распылитель. Благодаря специальному сплаву, из которого изготовлен картер, подтеки масла можно заметить. Это не является признаком неполадки и не влияет на эффективность работы распылителя.</p>
---	---

Воздушный фильтр

<p>Для работы любого двигателя чрезвычайно важно поддерживать эффективность работы воздушного фильтра. Прочищайте его как минимум каждые 3 часа если вы работаете в особо пыльных условиях. Воздушный фильтр находится в глушителе карбюратора (рисунок 11). Для его очистки используйте машинное масло и сжатый воздух.</p>	
<p>Рисунок 11. Воздушный фильтр.</p>	


Свеча зажигания

<p>Эффективность работы свечи зажигания влияет на запуск двигателя и его дальнейшую работу. Используйте только свечи зажигания, подходящие к данному распылителю. Свеча зажигания должна быть плотно вставлена, а зазор между электродами должен составлять от 0.5 до 0.6 мм.</p>	
<p>Рисунок 12. Свеча зажигания</p>	

	<p>Внимание! Будьте осторожны при работе со свечой зажигания вскоре после отключения двигателя. Она может не успеть остыть.</p>
---	--

Опрыскиватель FARMATE 3WF - 5

При приготовлении топлива не используйте низкокачественное масло, это приводит к образованию нагара в цилиндре. Если свеча зажигания слишком часто дает разряд между электродами, очистите цилиндр и поршень.

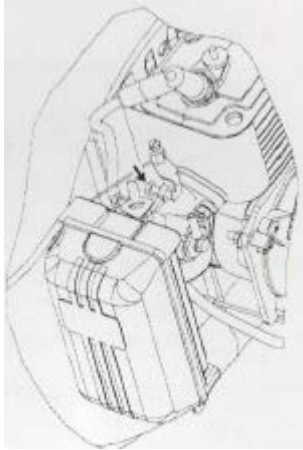
	<p>Внимание! Используйте только свечи зажигания, описанные в этом руководстве. Использование других свечей может привести к перегреву двигателя. Использование других свечей зажигания аннулирует гарантию.</p>
---	---

Очищайте электроды свечи зажигания в случае образования на них нагара (рисунок 12). При износе центрального электрода замените свечу зажигания.

Охлаждающие ребра цилиндра

После длительного использования, особенно в пыльных условиях, ребра цилиндра могут сильно загрязниться. Это приведет к ухудшению охлаждения двигателя и потенциальному зажиму поршня. Если ребра загрязнились, очистите их.

Настройка холостого хода

<p>Для настройки холостого хода двигателя используйте винт настройки.</p> <ol style="list-style-type: none">1. Отрегулируйте скорость работы двигателя при помощи винта (рисунок 13), при закручивании число оборотов увеличивается.2. Число оборотов на холостом ходу должно быть в пределах 2100-2200 оборотов в минуту.	 <p>Рисунок 13. Настройка холостого хода</p>
---	--

Цилиндр и поршень


Цилиндры и поршни делятся на пять категорий (А,В,С,D,Е), каждая категория добавляет к диаметру десятую долю миллиметра. В случае замены цилиндра или поршня убедитесь, что они имеют одинаковую категорию. Пример: цилиндр категории А (буква выгравирована на поверхности цилиндра со стороны отверстия для свечи зажигания) всегда должен использоваться с поршнем категории А (буква выгравирована на поверхности поршня). Стрелка направления выхлопных газов, маркированная SC, всегда должна быть направлена в сторону выхлопа. После первых нескольких часов работы рекомендуется подтянуть четыре болта, крепящие цилиндр к раме.

Очистка насоса

Для очистки насоса вам понадобится около 4/5 литра воды.

Опрыскиватель FARMATE 3WF - 5

- Для прочистки насоса заправки смеси дайте насосу втянуть воду, а затем дайте ей вытечь через шланг подачи жидкости, надавив на иглу клапана (рисунок 9).
- Для очистки вспомогательного насоса наполните бак для смеси водой и включите насос на несколько минут, после чего дайте ей вытечь.

	Внимание! Помните, что в баке находятся химикаты. Будьте внимательны к потекам жидкости.
---	--

Возможные поломки и методы их устранения

Двигатель не запускается

1	Выключатель находится в положении «STOP».	Переведите выключатель в положение «ON».
2	Кран подачи давления закрыт (рисунок 4, номер 2)	Откройте кран (рисунок 4, номер 1).
3	Дырка в крышке смеси закрыта.	Очистите или замените.
4	Недостаточно топлива.	Заправьте бак.
5	Топливный фильтр в карбюраторе засорен.	Очистите или замените.
6	Двигатель залит.	См. раздел «В случае заливания свечи зажигания».
7	Фильтр в кране подачи топлива засорился.	Очистите или замените.
8	Свеча зажигания засорена или на электродах образовался нагар.	Очистите согласно разделу «Свеча зажигания». Если это случается часто, очистите цилиндр и поршень.
9	Выход воздуха невозможен.	Прочистите.
10	Ток не доходит до свечи зажигания.	Катушка зажигания неисправна или неотрегулирована. Проверьте зазор между пластинкой катушки и маховиком, он должен быть в диапазоне 0.4-0.5 мм.
11	Игла поплавкового клапана карбюратора заблокирована.	Очистите и добейтесь свободного скольжения.

Неравномерная работа двигателя или его остановка

12	Свеча зажигания вставлена слабо.	Плотнее вставьте свечу зажигания.
13	Провод цепи зажигания поврежден или не дает контакт.	Закрепите контакты или замените провод.

См. также поломки 5, 7, 8, 9, 10.

Неравномерная работа на холостых оборотах

14	Выходной поток воздуха забит.	Прочистите.
15	Не настроен винт регулировки.	См. раздел «Настройка холостого хода».
16	Воздух проходит через прокладки фланцев карбюратора, основание	Затяните болты и гайки, при необходимости замените прокладки.

Опрыскиватель FARMATE 3WF - 5

	цилиндра и т.п.	
--	-----------------	--

См. также поломку 7.

Двигатель не развивает максимальную мощность

17	Дроссель закрыт.	Переведите в положение А (рисунок 4).
18	Засорился воздушный фильтр.	Очистите, см. раздел «Воздушный фильтр».
19	Выход выхлопных газов затруднен и/или выхлопная труба имеет нагар.	Удалите засор. Очистите также выхлопное отверстие цилиндра.
20	Воздух проходит через прокладки фланцев карбюратора, основание цилиндра и т.п.	Затяните болты и гайки, при необходимости замените прокладки.
21	Изношено уплотнение коленчатого вала.	Замените.

См. также поломки 6, 7, 8, 12.

Двигатель не заводится или работает с треском

22	Свеча зажигания имеет неправильную теплотворность.	Используйте только свечу зажигания Champion RCJ 6Y.
----	--	---

См. также поломки 6, 7, 8, 12.

Жидкость не вытекает когда выходная трубка поднята

23	Недостаточное давление в коленчатом патрубке. Воздух поступает в бак для смеси через черный шланг, после чего выходит через шланг, подсоединенный к рукаву. (Давление над поверхностью жидкости выдавливает ее)	Проверьте трубки согласно рисунку 7 и не повреждены ли они. При необходимости замените.
----	--	---

Жидкость вытекает из выходной трубки

24	Заглушки внутри бака для жидкости (рисунок 7, номера 1 и 3) плохо вставлены или же их прокладки засорились.	Вставьте заглушки и прочистите втулочные уплотнения там, где они установлены.
25	Напорный шланг не вставлен в рукав, но болтается внизу бака для смеси, так что жидкость вытекает.	Вставьте шланг в рукав и убедитесь, что они хорошо соединены со втулкой бака.

Не работает сухое распыление

26	Трубки плохо вставлены или же вставлены не той стороной.	Проверьте правильность сборки согласно разделу «Сухое распыление».
27	Выходной поток влажный.	Используйте только очень сухой материал.

28	Слишком крупные гранулы.	Попробуйте снять распылительную насадку (рисунок 1, номер 5).
----	--------------------------	---

Сильная вибрация распылителя

29	Лопасть ротора испорчена или в ротор попала грязь.	Проверьте ротор (беглый осмотр можно произвести, сняв заглушку). При необходимости замените.
30	Один или несколько амортизаторов испорчено или разблокировано.	Замените. Подтяните все винты, удерживающие амортизаторы.

Насос не работает


31	Процесс «переполнения» насоса проведен неправильно.	См. раздел «Модель с насосом для заполнения бака».
32	Изношена прокладка насоса.	Замените.
33	Положение насоса неправильно отрегулировано.	Во время работы двигателя вспомогательный насос должен работать только когда он в жидкости. Регулируется при помощи держателя кабеля.
34	Рычаг переключения насосов в неправильном положении.	См. раздел «Модель со вспомогательным и подкачивающим насосами».

Длительное хранение

Если распылитель не будет использоваться в течение длительного времени, необходимо предпринять следующие действия.

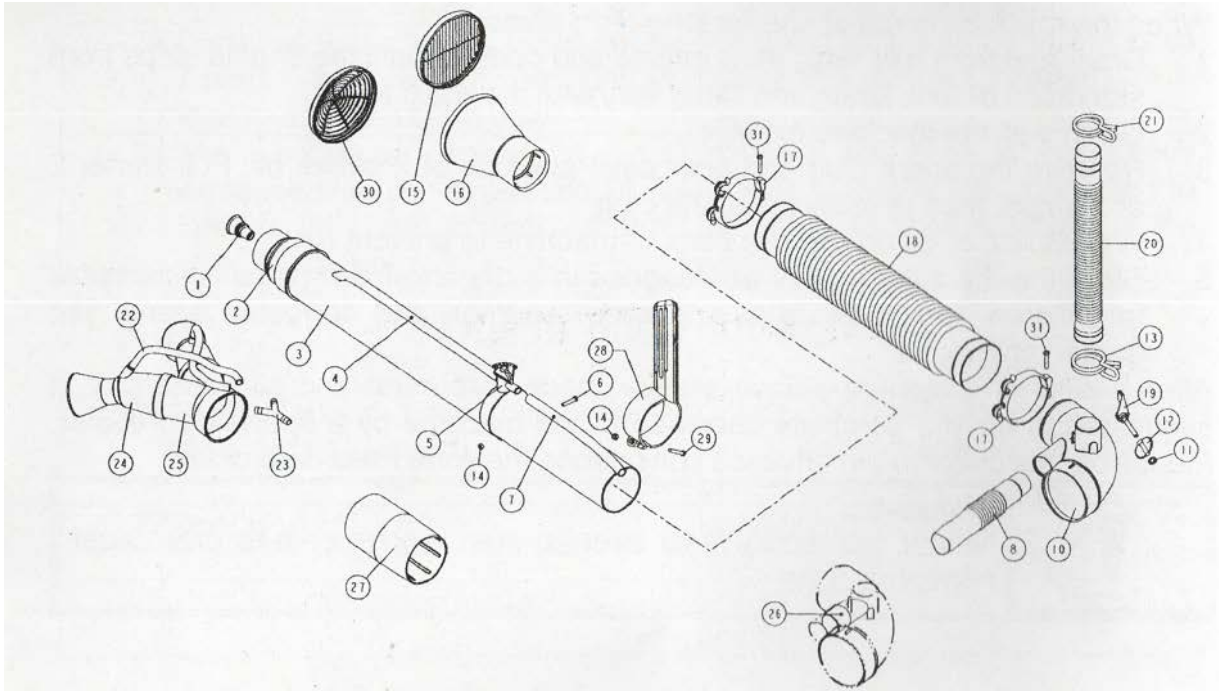
1. Опорожните топливный бак, запустите двигатель и подождите, пока он выключится из-за недостатка топлива. Тщательно промойте бак для смеси.
2. Почистите распылитель.
3. Удалите свечу зажигания и внесите несколько капель масла для двухтактных двигателей. Дерните за рукоять стартера 2-3 раза, затем вставьте свечу зажигания.
4. Смочите металлические детали распылителя маслом для предотвращения ржавчины.
5. Храните распылитель и его детали в сухом хорошо проветриваемом месте, вдали от детей. Убедитесь, что он находится далеко от источников тепла и химикатов, которые могут вызвать коррозию.

После длительного хранения для возобновления работы с распылителем проверьте карбюратор и все прокладки. Желательно провести полную диагностику в авторизованном сервисном центре. Проведите ее заранее, учтя график проверок.

	Внимание! Ни в коем случае не используйте топливную смесь, если она долго хранилась. Это может привести к зажиму поршня.
---	--

Опрыскиватель FARMATE 3WF - 5

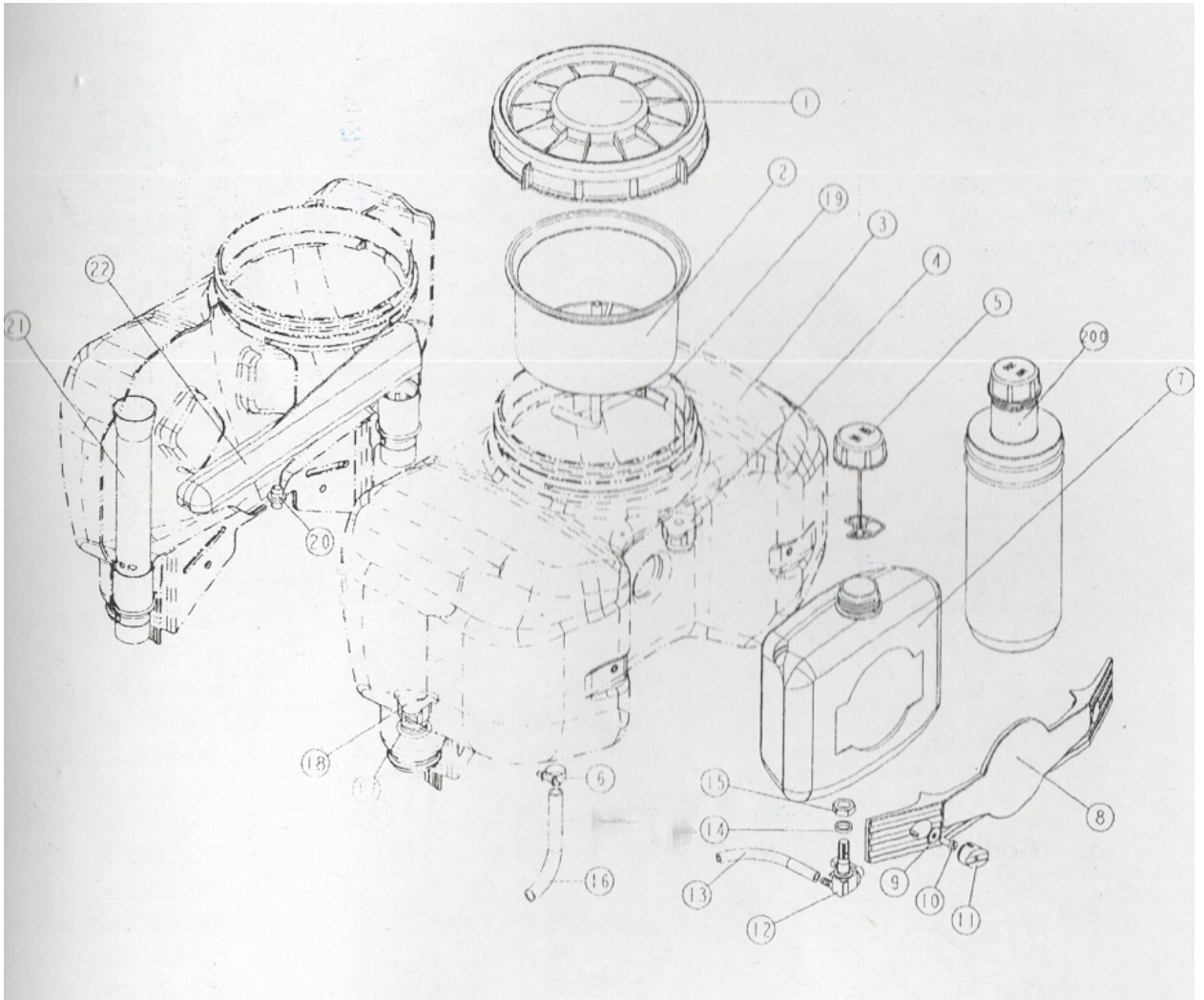
Схема 1.



№	Код	Кол-во	Замечания	№	Код	Кол-во	Замечания
1-1	21.093.00	1		1-19	21.037.00	1	
1-2	21.002.00	1		1-20	21.039.00	1	
1-3	21.005.00	1		1-21	67.004.00	2	
1-4	21.006.00	1		1-22	24.006.00	2	
1-7	21.007.00	1		1-23	24.005.00	1	
1-8	20.019.00	1		1-24	0G.102.00	2	
1-10	0G.205.00	1	№ 10>12,19	1-25	24.002.00	1	
1-11	62.010.00	1		1-26	21.020.00	1	
1-12	21.038.00	1		1-27	24.053.00	1	
1-13	67.005.00	1		1-30	53.050.00	1	
1-15	24.017.00	1		1-31	24.113.00	2	
1-16	21.001.00	1			0G.079.00	1	№ 1>4, 16
1-17	0G.228.00	2	№ 17, 31		0G.021.00	1	№ 22>25
1-18	20.008.01	1					

Опрыскиватель FARMATE 3WF - 5

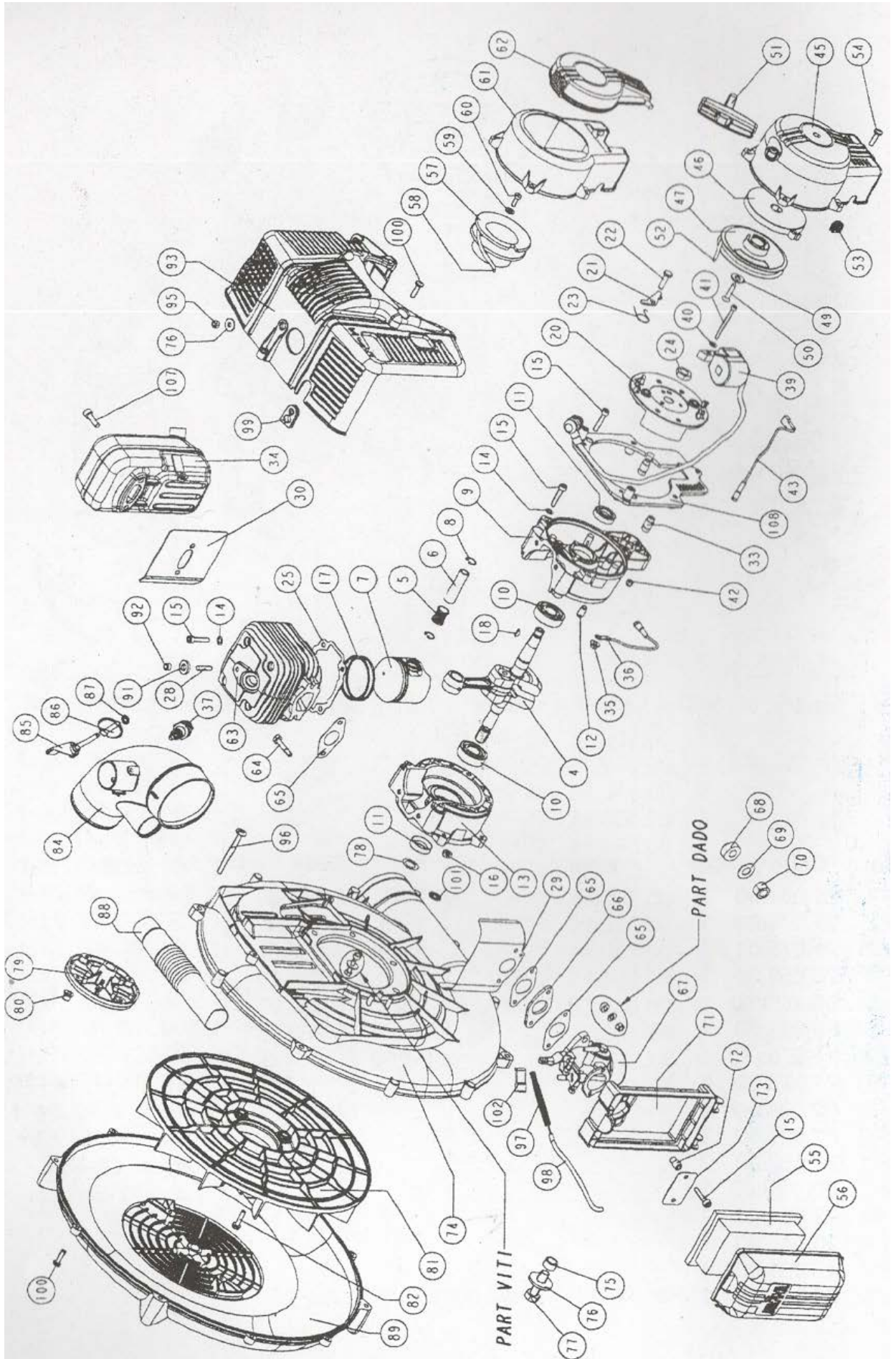
Схема 2.



№	Код	Кол-во	Замечания	№	Код	Кол-во	Замечания
2-1	21.084.00	1		2-17	73.009.00	2	
2-2	21.078.01	1		2-18	20.061.00	1	
2-3	21.075.01	1		2-19	21.082.00	1	
2-4	20.059.00	1		2-20	20.037.00	1	
2-5	0G.029.00	1		2-21	20.051.01	1	
2-6	69.033.00	1		2-22	20.050.00	1	
2-7	21.076.00	1		2-200	0G.131.00	1	
2-8	21.079.00	1			0G.125.01	1	№ 1>12,14>20
2-9	62.004.00	2			0G.123.00	1	№ 5,7,12,14,15
2-10	52.007.00	2			0G.124.01	1	№ 1>4,17-20
2-11	21.080.00	2			0G.129.00	1	№ 4,17,18
2-12	0G.128.00	1					
2-13	12.011.01	1					
2-14	20.046.00	1					
2-15	47.001.00	1					
2-16	20.007.00	1	Модели без насоса				

Опрыскиватель FARMATE 3WF - 5

Схема 3.



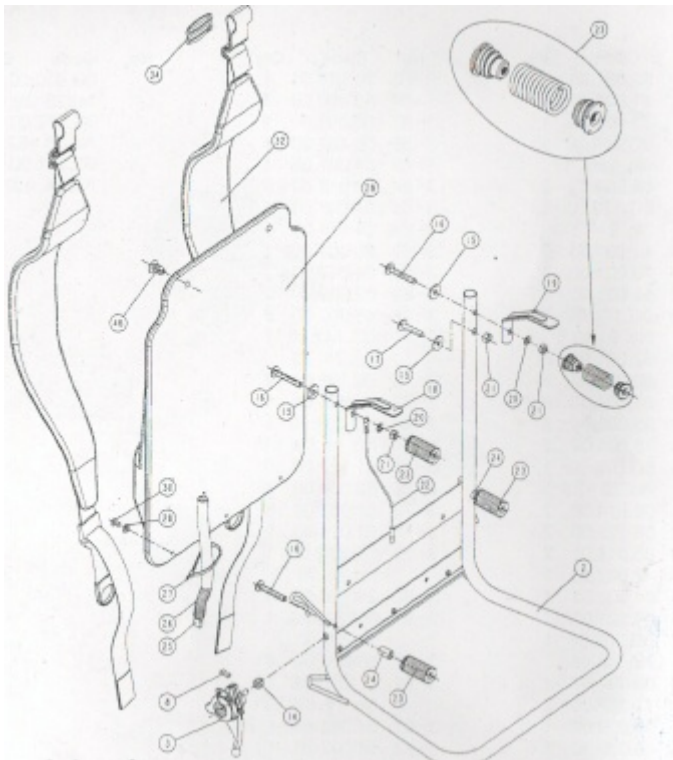
Опрыскиватель FARMATE 3WF - 5

№	Код	Кол-во	№	Код	Кол-во	№	Код	Кол-во
3 - 4	02.001.03	1	3 - 5 3	21.046.01	1		0G.020.00	1
3 - 5	41.001.00	1	3 - 5 4	53.040.00	5		No.25,29,30,65	
3 - 6	03.002.00	1	3 - 5 5	06.099.00	1		0G.207.00	1
3 - 7	0G.019.00	1	3 - 5 6	06 102.00	1		No. 78 >82	
	No. 6 >8, 17		3 - 6 3	04.001.01	1		0G.261.00	1
3 - 8	03.004.00	2	3 - 6 4	04.018 00	2		No. 34, 107	
3 - 9	0G. 172.00	1	3 - 6 5	04.007.00	3			
	No. 9 >13		3 - 6 6	04.011.00	1			
3 - 10	40.001.00	2	3 - 6 7	06.001.00	1			
3 - 11	70.001.00	2	3 - 6 8	04.017.00	2			
3 - 12	65.001.00	2	3 - 6 9	62.020 00	2			
3 - 13	0G.172.00	1	3 - 7 0	45.002.00	2			
	No. 9 >13		3 - 7 1	0G.141 00	1			
3 - 14	62.001.00	10		No. 71, 72				
3 - 15	50.002.00	14	3 - 7 2	06. 106.00	2			
3 - 16	01.004.00	6	3 - 7 3	06. 105.00	1			
3 - 17	03.003.00	2	3 - 7 4	0G.231 00	1			
3 - 18	75.001.00	1		No.74, 89, 101				
3 - 20	0G.075.00	1	3 - 7 5	21.107.00	5			
	No. 20 >23		3 - 7 6	62.004 00	6			
3 - 21	08.014.00	2	3 - 7 7	51.002.00	5			
3 - 22	08.022.00	2	3 - 7 8	62.024.00	1			
3 - 23	08.012.01	2	3 - 7 9	0G.210.00	1			
*-24	47.002.00	1		No. 79, 78				
3-25	04.002.01	1	3 - 8 0	21.106.00	4			
3-28	04.021.00	1	3 - 8 1	0G.208.00	1			
3 - 29	0G.133.00	1		No.81, 80				
	No. 29, 65		3 - 8 2	53.035.00	4			
3-30	05.034.01	1	3 - 8 9	0G.231.00	1			
3-33	12.037.00	2		No. 74, 89,	101			
3 - 3 4	05.039.00	1	3 - 9 1	54.003.00	1			
3 - 3 5	48.009.00	1	3 - 9 2	54.002.00	1			
3-36	30.053.01	1	3 - 9 3	12.038.00	1			
3-37	30.063.00	1	3 - 9 5	48.006.00	1			
3-39	30.070.00	1	3 - 9 6	53.055.00	4			
3 - 4 0	62.019.00	2	3 - 9 9	12.004.00	1			

Опрыскиватель FARMATE 3WF - 5

3-41	50.028.00	2	3-100	53.049.00	12		
3-42	48.001.00	1	3-101	62.025.00	1		
3-43	12.008.01	1	3-102	06.120.00	1		
3-45	0G.220.01	1	3-107	50.005.00	2		
	No.45, 49, 50, 53		3-108	OG.168.00	1		
3-46	OG.033.00	1		No. 33, 108			
3-47	12.006.00	1		OG.106.01	1		
3-49	60.005.00	1		No. 30, 34, 107			
3-50	53.028.00	1		OG.221.01	1		
3-51	08.033.00	1		No.45 >53			
3-52	08.045.01	1					

Схема 4.

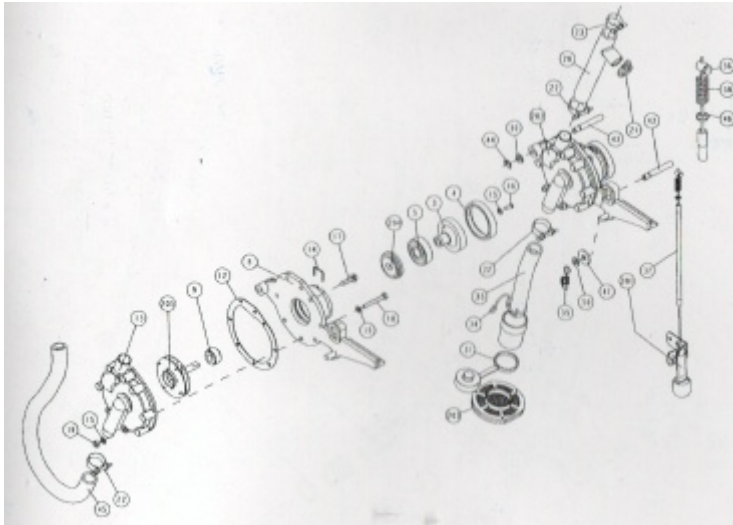


№	Код	Кол-во	Замечания
4-2	21.094.00	1	
4-15	62.015.00	3	
4-16	53.054.00	4	
4-17	53.015.00	1	
4-18	21.090.00	1	
4-19	21.089.00	1	
4-20	60.003.00	2	
4-21	45.003.00	3	
4-23	12.047.00	4	
4-24	21.014.00	2	
4-28	62.004.00	3	
4-29	21.072.00	1	

Опрыскиватель FARMATE 3WF - 5

4-30	53.043.00	3	
4-32	24.130.00	1	пара
4-34	54.004.00	2	
4-46	31.119.00	2	

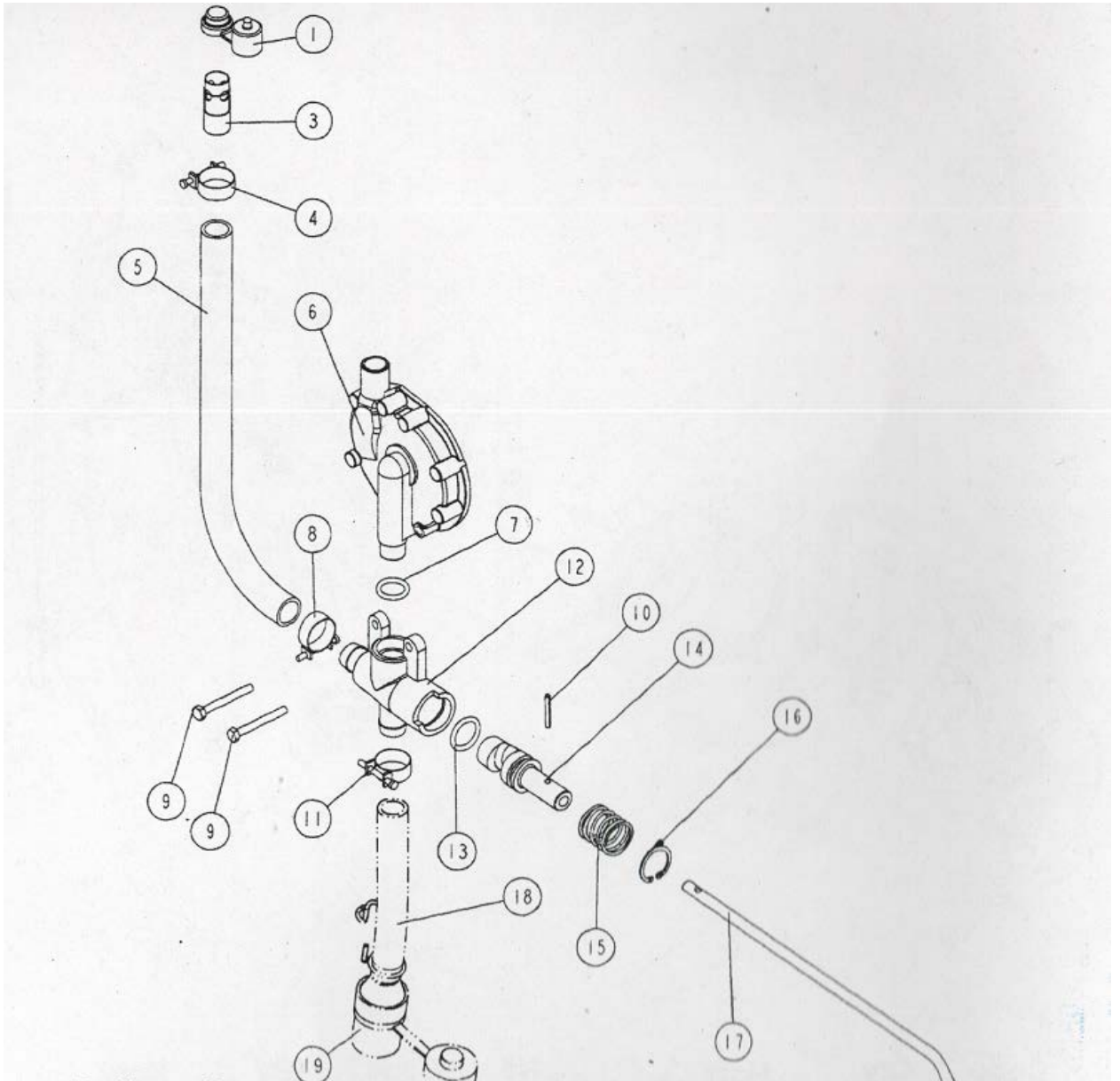
Схема 5.



№	Код	Кол-во	Замечания	№	Код	Кол-во	Замечания
5-3	0G.080.00	1	№ 3, 205	536	22.032.00	1	
5-4	22.013.00	1		5-37	22.033.00	1	
5-5	40.002.00	1		5-38	22.031.00	1	
5-8	22.004.00	1		5-43	22.003.00	2	
5-9	22.007.00	1		5-44	72.001.00	1	
5-12	22.005.00	1		5-45	23.010.00	1	
5-13	22.006.01	1		5-46	22.047.00	1	
5-14	22.037.00	2		5-47	62.015.00	1	
5-15	60.001.00	5		5-50	60.003.00	2	
5-16	53.024.00	1		5-201	0G.214.00	1	
5-17	53.047.10	6		5-202	0G.008.01	1	
5-18	51.043.00	2		5-203	22.030.00	1	
5-19	45.001.00	2		5-204	22.008.00	1	№ 204, 9
5-20	22.027.00	1		5-205	22.010.00	1	№15,16,3,205
5-21	67.008.00	1			0G.027.00	1	№31>34,203
5-22	69.027.00	2		3 для PS- моделей	0G.032.00	1	№3,4,205
5-23	69.033.00	1			0G.215.00	1	№36>38,201,46
5-31	22.018.00	1					
5-33	22.028.00	1					
5-34	22.029.00	1					
5-35	22.049.00	1					

Опрыскиватель FARMATE 3WF - 5

Схема 6.

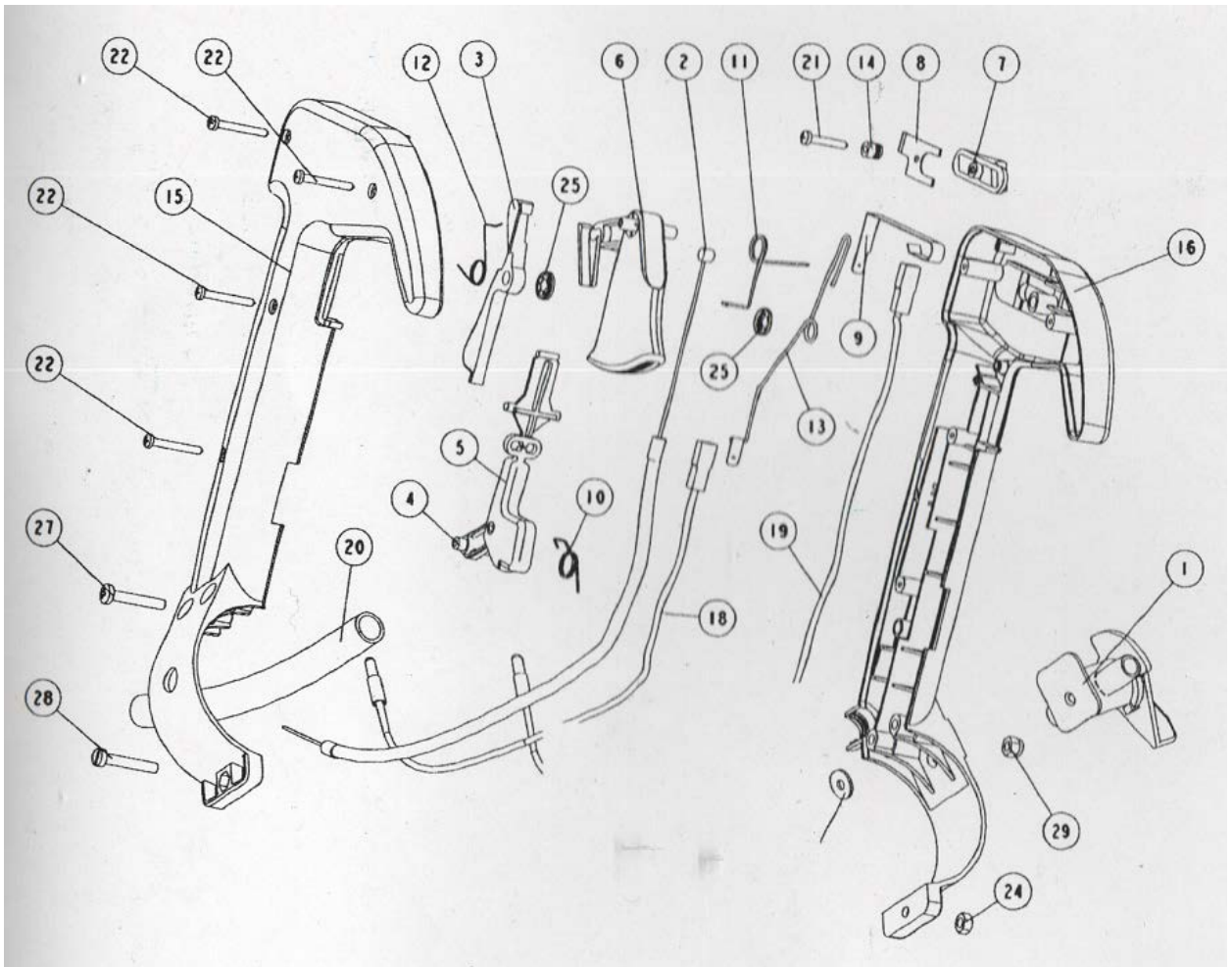


№	Код	Кол-во	Замечания
6-1	23.011.00	1	
6-3	23.001.00	1	
6-4	69.027.00	1	
6-5	23.006.00	1	
6-6	22.006.00	1	
6-7	73.002.00	1	
6-8	69.027.00	1	
6-9	51.033.00	2	
6-10	66.003.00	1	
6-11	69.027.00	1	
6-12	23.002.00	1	
6-13	73.003.00	1	
6-14	23.003.00	1	
6-15	23.004.00	1	
6-16	71.002.00	1	
6-17	23.005.00	1	
6-18	22.028.00	1	

Опрыскиватель FARMATE 3WF - 5

6-19	0G.009.00	1	Кроме 1>5,8,11,18,19 № 7,10,12>17
	0G.014.00	1	
	0G.031.00	1	

Схема 7.



№	Код	Кол-во	Замечания	№	Код	Кол-во	Замечания
7-1	0G.139.00	1	№ 1, 23,26	7-21	53.032.00	1	
7-2	12.007.00	1		7-22	53.031.00	4	
7-3	12.029.00	1		7-23	53.033.00	1	
7-4	12.030.00	1		7-24	45.001.00	1	
7-5	12.035.00	1		7-25	62.010.00	2	
7-6	12.033.00	1		7-26	62.003.00	1	
7-7	12.034.00	1		7-27	53.034.00	2	
7-8	12.021.00	1		7-28	52.005.00	1	
7-9	12.022.00	1		7-29	48.001.00	2	
7-10	12.023.00	1					№ 1>29
7-11	12.024.00	1					№15,12,3,25
7-12	12.025.00	1					№16,13,25
7-13	12.026.00	1					
7-14	12.036.00	1					
7-15	12.027.00	1					
7-16	12.028.00	1					
7-18	30.066.00	1					
7-19	30.066.00	1					
7-20	12.010.00	1					